



Le vieillissement de la population : Enjeux et perspectives pour le Régime de rentes du Québec

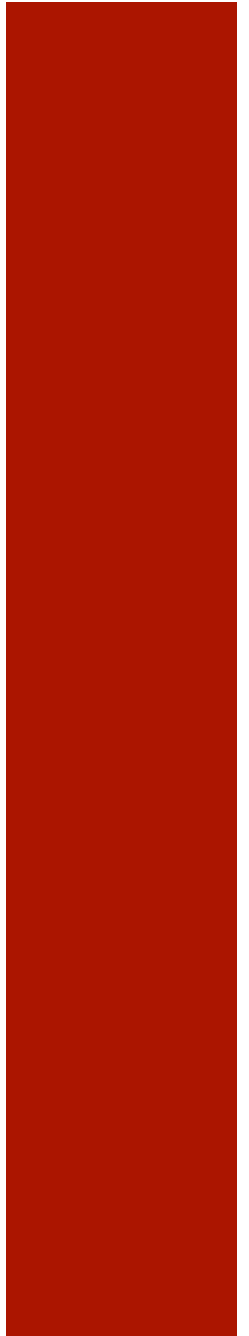
Pierre-Carl Michaud
Professeur de sciences économiques, ESG UQAM
CIRANO et RAND

Plan de la présentation

- Une démographie difficile à prévoir à long terme
- Évolution récente du marché du travail
- Projection de l'emploi à l'horizon 2050
- Des enjeux importants
 - La productivité
 - La structure de la consommation des ménages
- Perspectives de long terme pour le Régime



Une démographie
difficile à prévoir à
long terme

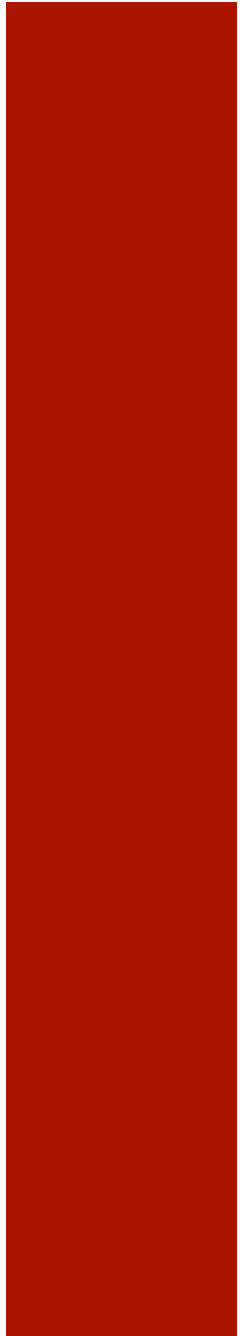


Le Contexte

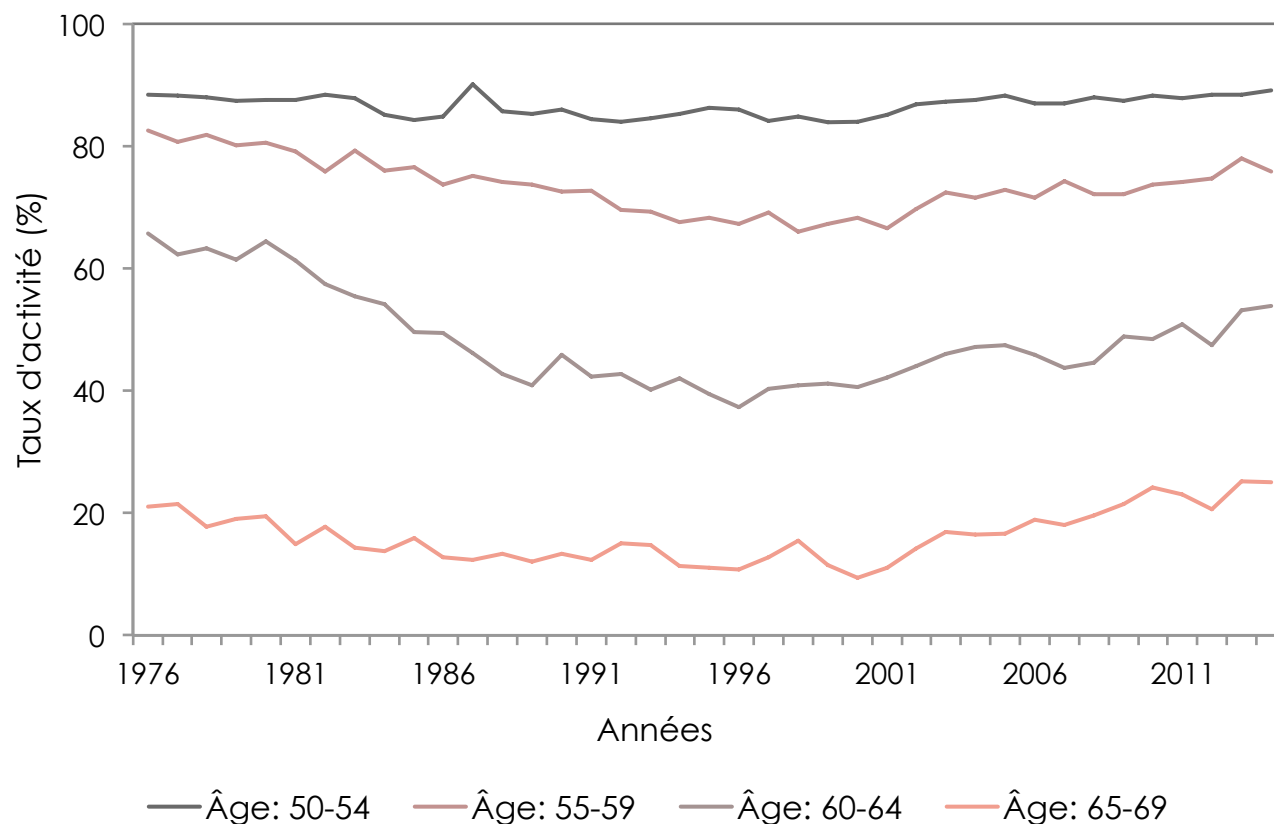
- Les nouvelles projections de l'ISQ (2014) sont beaucoup plus optimistes sur la taille future de la population
- Malgré une projection de ralentissement au niveau des gains d'espérance de vie
- La population 20-64 ans diminuera entre 2015 et 2030 pour revenir au niveau de 2015 en 2050.
- Sans augmentation des taux d'emploi, perte d'un moteur important de la croissance économique et des cotisations aux RRQ



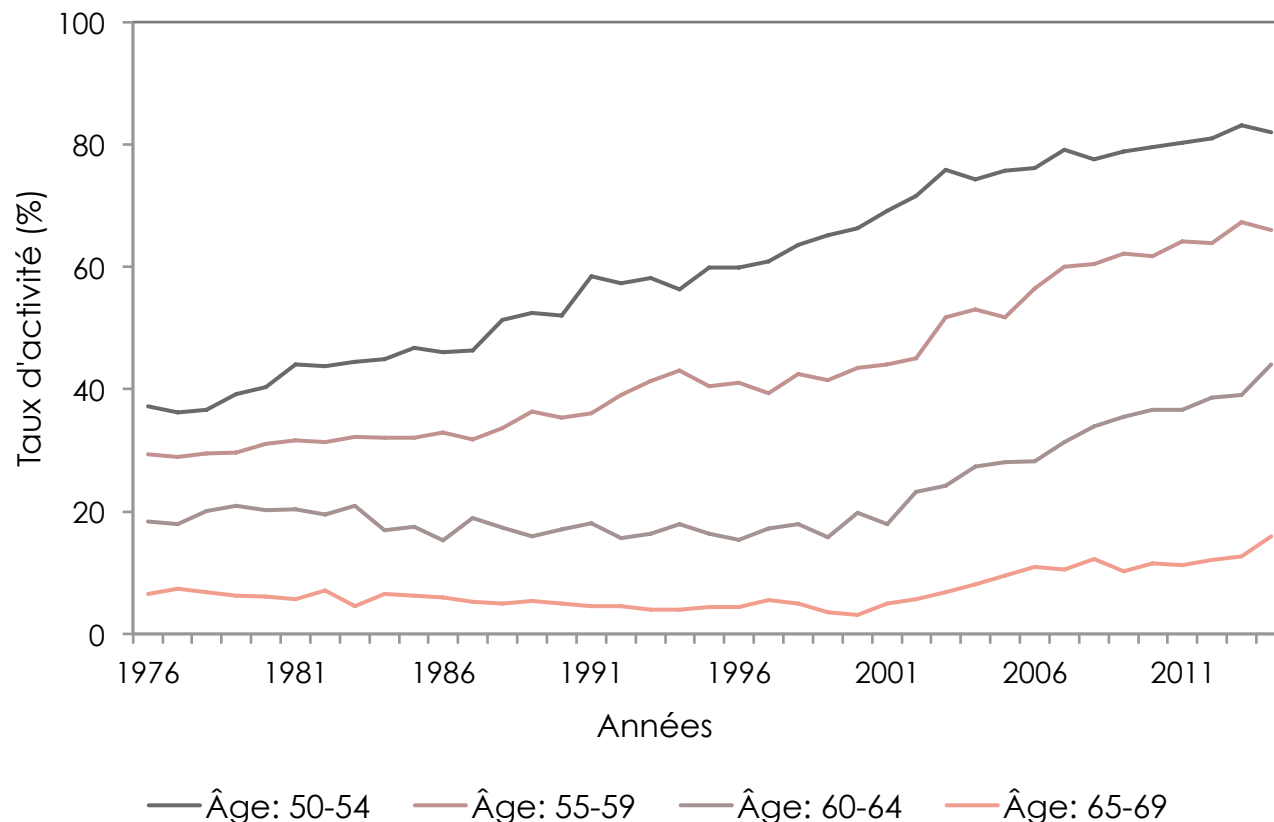
Évolution récente du marché du travail



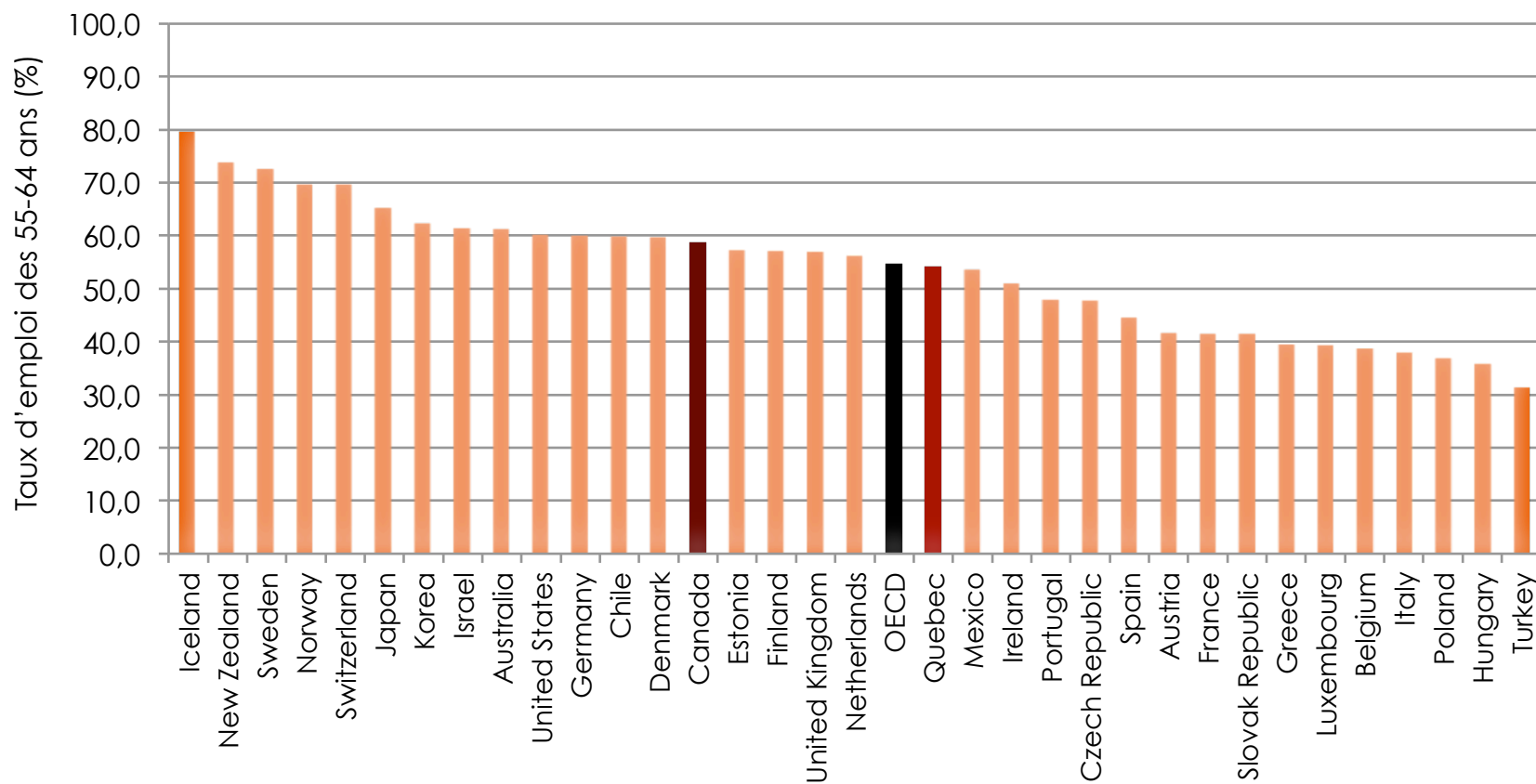
Évolution du taux d'activité par groupe d'âge – hommes



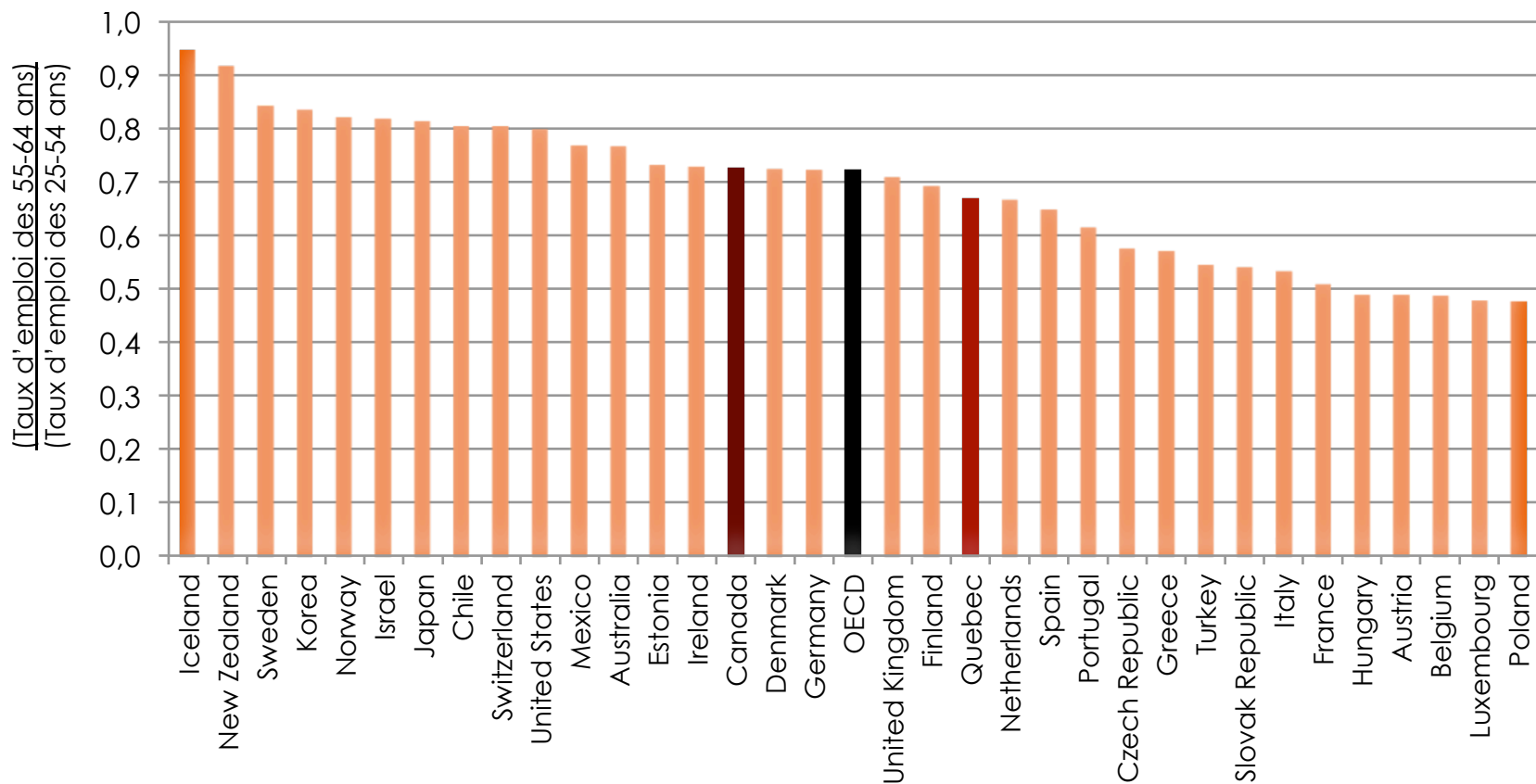
Évolution du taux d'activité par groupe d'âge – femmes



Taux d'emploi des 55-64 ans, 2011, OCDE



Taux d'emploi des 55-64 ans en proportion du taux d'emploi des 25-54 ans, 2011



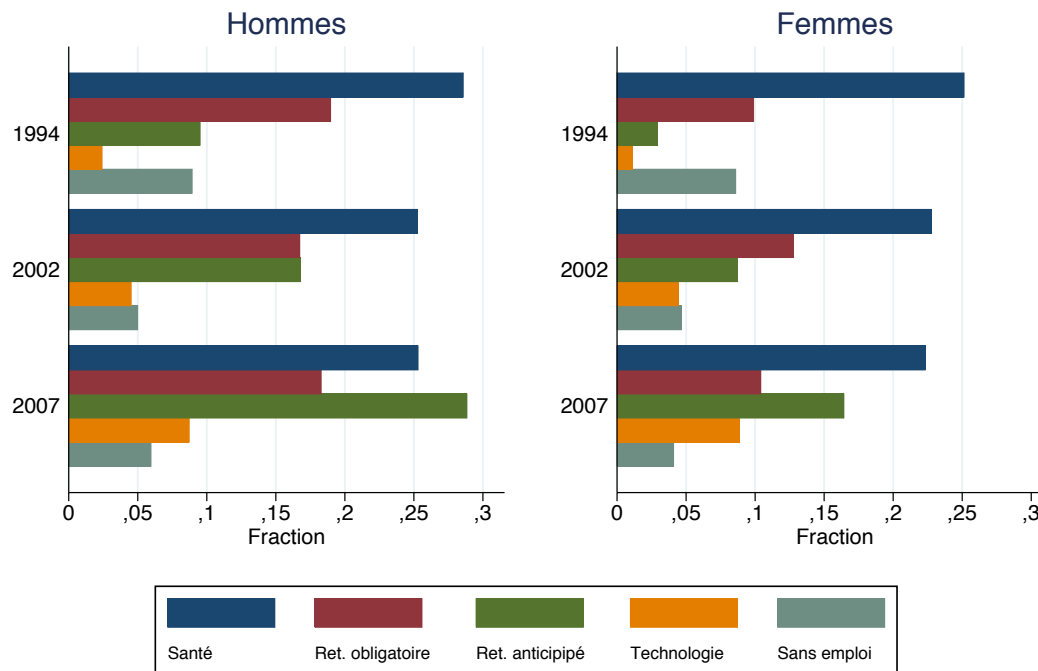
Facteurs explicatifs de la hausse de l'emploi chez les hommes âgés



- Offre
 - Composition changeante de la main-d'œuvre en termes de niveau d'éducation
 - Évolution du travail des femmes
 - Augmentation de l'espérance de vie
- Demande
 - Changement de la nature du travail, moins exigeant physiquement
 - Passage de régimes de retraite à PD à régimes à CD

Motifs pour la retraite

Tendances dans les raisons de la retraite chez les retraités
Enquête sociale générale 1994–2007, 68 ans et plus

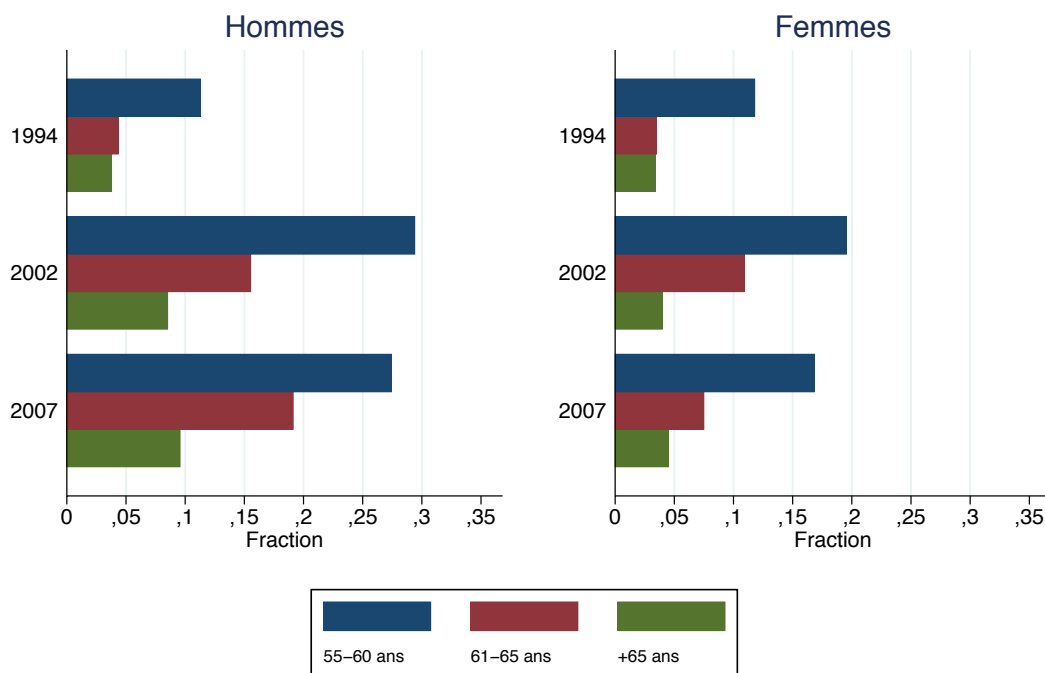


Source : Lefebvre, P., P.-C. Michaud et P. Merrigan (2012). « L'évolution récente des comportements de retraite au Canada », dans *Le vieillissement démographique : de nombreux enjeux à déchiffrer*, Institut de la statistique du Québec

Travail après la retraite



Fraction des répondans travaillant après la retraite
Enquête sociale générale 1994–2007

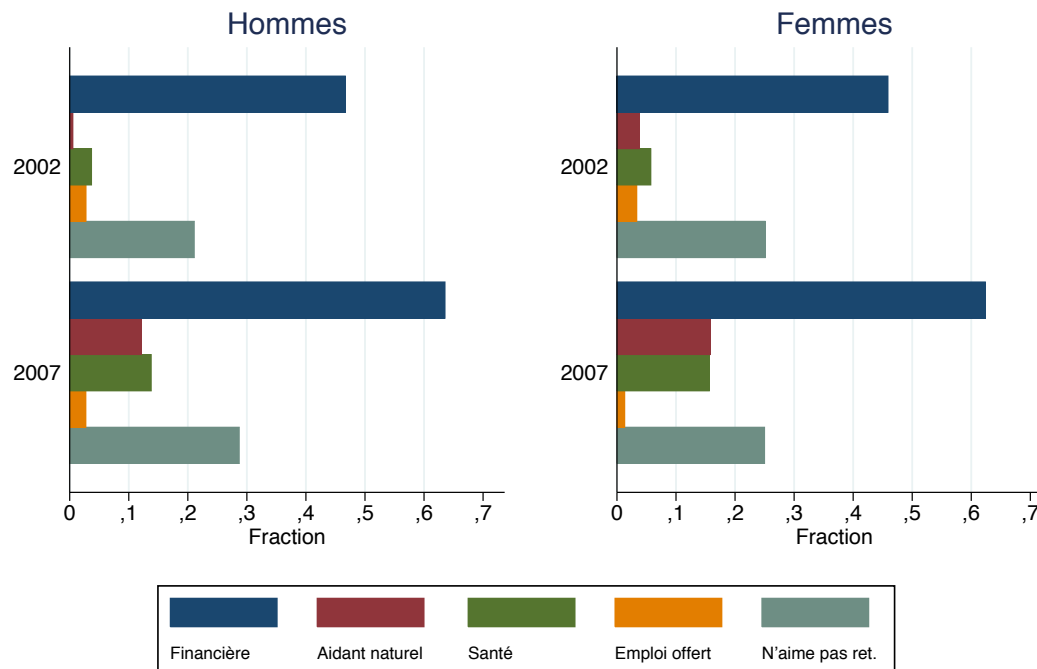


Source : Lefebvre, P., P.-C. Michaud et P. Merrigan (2012). « L'évolution récente des comportements de retraite au Canada », dans *Le vieillissement démographique : de nombreux enjeux à déchiffrer*, Institut de la statistique du Québec

Motifs de retour au travail

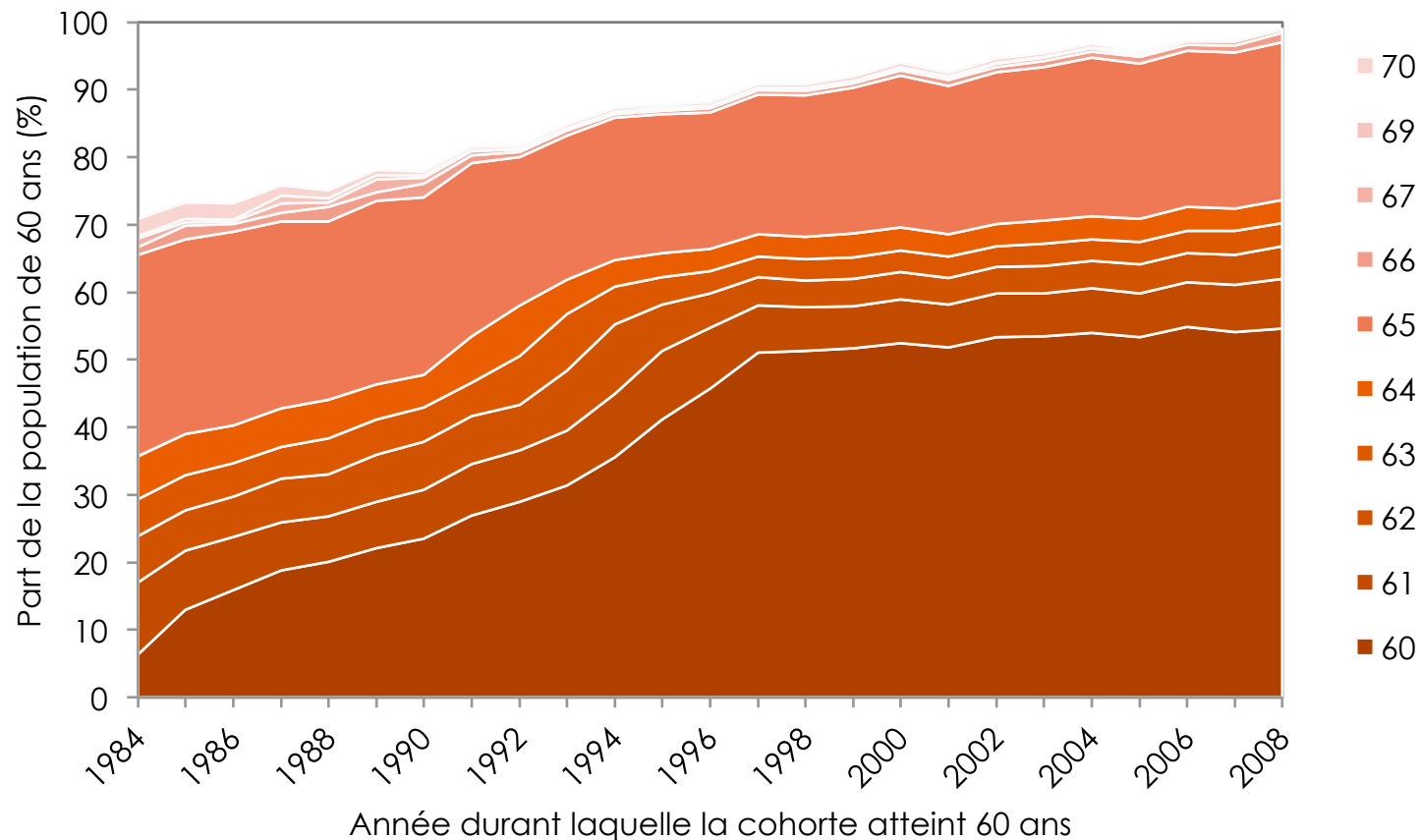


Tendances dans les raisons du travail après la retraite
Enquête sociale générale 2002–2007



Source : Lefebvre, P., P.-C. Michaud et P. Merrigan (2012). « L'évolution récente des comportements de retraite au Canada », dans *Le vieillissement démographique : de nombreux enjeux à déchiffrer*, Institut de la statistique du Québec

Âge de début des prestations de retraite du RRQ par cohorte

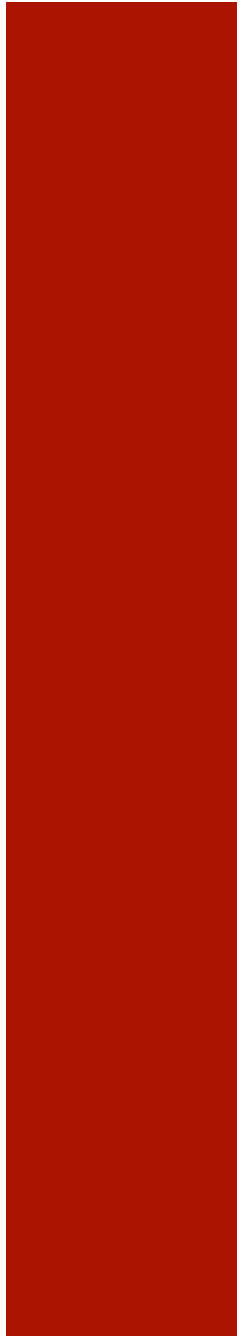


Évolution récente du marché du travail

- Une hausse soutenue de la participation des hommes de 55 ans et plus
- Une hausse de la participation des femmes de tous âges
- Des raisons pour la prise de retraite qui évoluent
- Un phénomène d'importance croissante : le retour au travail après la retraite, pour diverses raisons



Projection de l'emploi à l'horizon 2050



Taux d'emploi par âge – Projection RRQ 2012

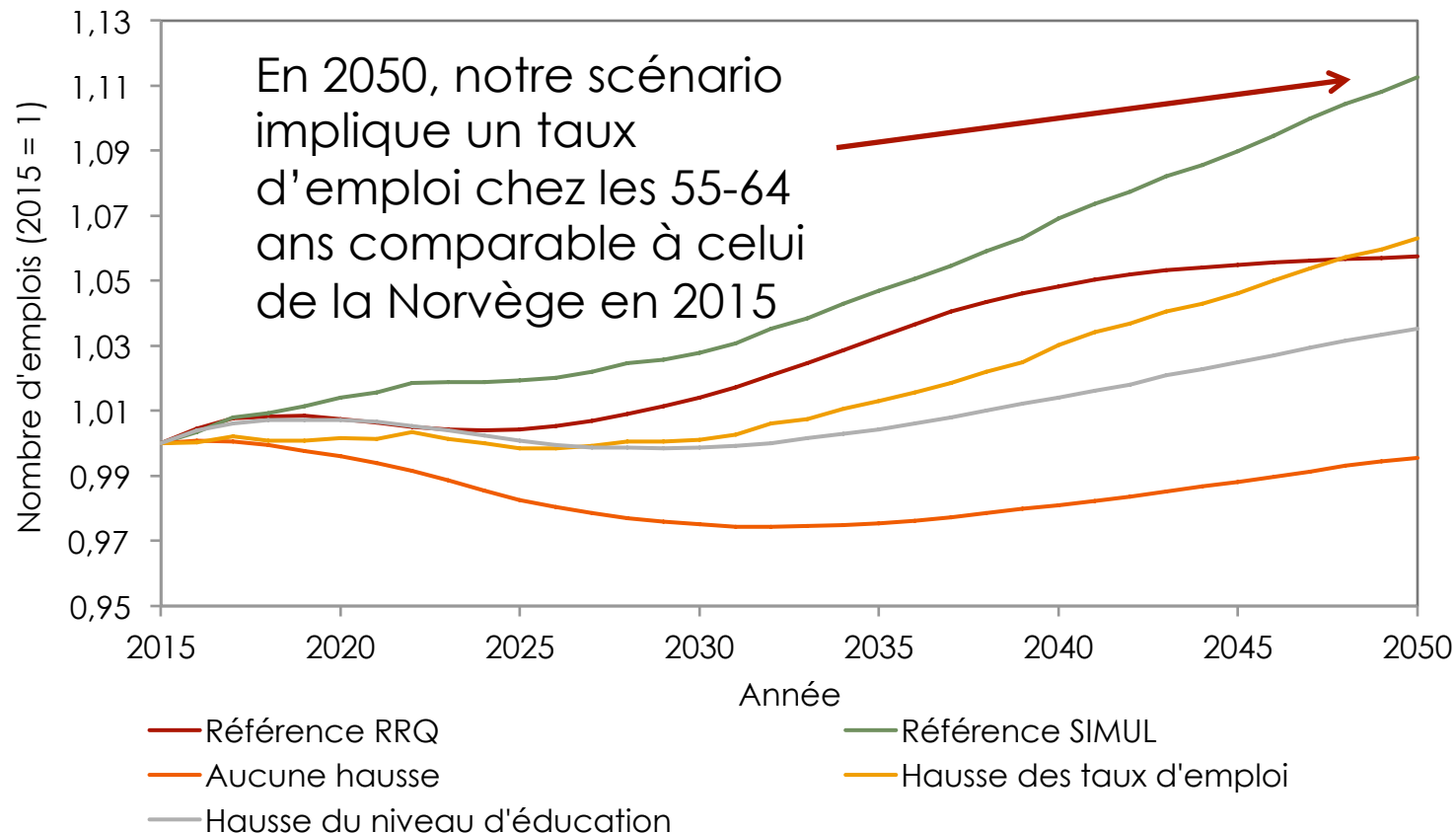


Sensibilité des projections



- Utilisation du modèle SIMUL de microsimulation de la Chaire :
 - Projections de la population au niveau individuel
 - Riche hétérogénéité des caractéristiques
 - Modèles dynamiques d'emploi (basé sur ELIA – fichiers fiscaux canadiens)
- Trois scénarios alternatifs :
 - Aucune hausse des taux d'emploi, ni du niveau d'éducation
 - Hausse des taux d'emploi seulement
 - Hausse du niveau d'éducation seulement

Des projections alternatives



Taux de croissance annuel de l'emploi selon le scénario

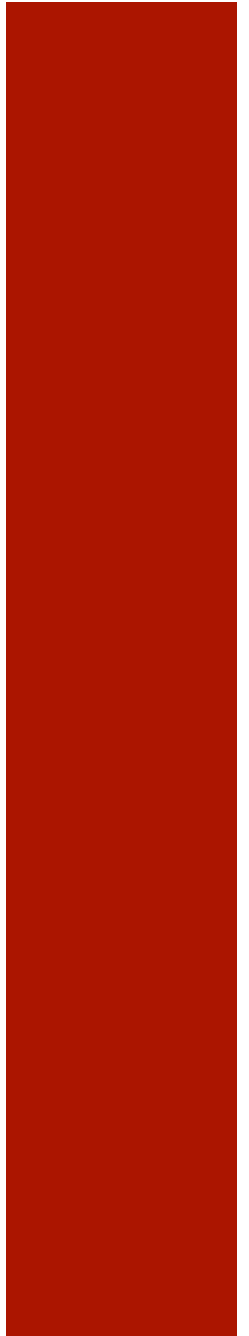


| Scénario | 2015-2025 | 2025-2035 | 2035-2050 |
|--|-----------|-----------|-----------|
| Sans hausses d'éducation ou de taux d'emploi | -0,17 | -0,07 | 0,14 |
| Avec hausse des taux d'emploi | -0,02 | 0,14 | 0,32 |
| Avec hausse de l'éducation | 0,01 | 0,03 | 0,20 |
| Référence RRQ | 0,04 | 0,28 | 0,16 |
| Référence SIMUL | 0,19 | 0,27 | 0,41 |

Note : Taux de croissance annuel moyen (TCAM). Le TCAM pour la période de référence 2000-2015 se situait à 0,64.

Des enjeux importants

Productivité et structure de la consommation

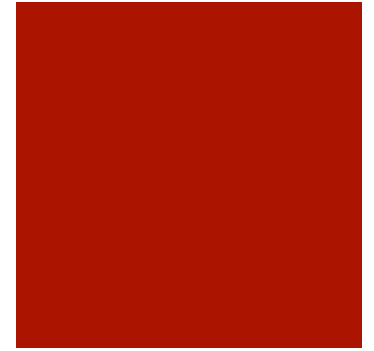


Productivité

- L'amélioration de la productivité du travail au Québec a avoisiné **1,1%** annuellement au cours des 20 dernières années (Centre sur la productivité et la prospérité, 2014)
- Qu'en est-il de l'effet du vieillissement sur la productivité si cette dernière dépend :
 - De l'âge?
 - Du niveau d'éducation (capital humain)?



Âge, éducation et productivité



- Les résultats des travaux en économie sont ambigus quant à la relation entre âge et productivité
 - Skirbekk (2003), Dostie (2011, Canada), Aubert et Crépon (2006, France), van Ours et Stoeldraijer (2011, Pays-Bas)
- La relation entre éducation et productivité du travail est plutôt forte
 - Armstrong *et al.* (2002) : 1981-1995 ~50%, 1995-2000 ~20%
- Si la population vieillit mais possède un niveau d'éducation plus élevé, quel peut être l'effet sur la croissance de la productivité agrégée?

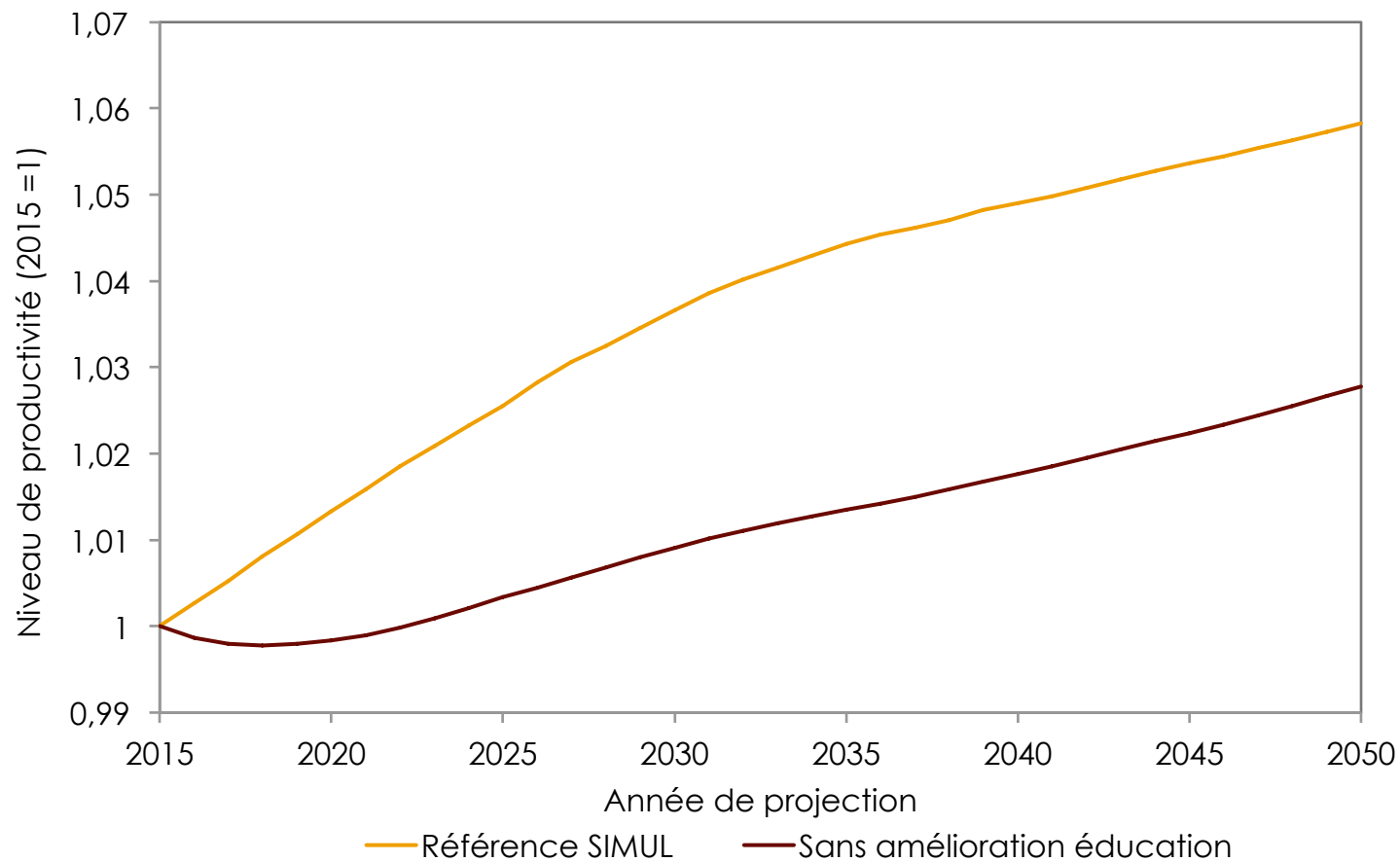
Productivité relative



| | Sans diplôme universitaire | Avec diplôme universitaire |
|---------------|----------------------------|----------------------------|
| Hommes | | |
| < 35 ans | 1 | 1,438 |
| 35-55 ans | 1,167 | 1,513 |
| > 55 ans | 1,137 | 1,344 |
| Femmes | | |
| < 35 ans | 0,851 | 1,142 |
| 35-55 ans | 0,991 | 1,226 |
| > 55 ans | 1,034 | 1,309 |

Source : Dostie (2011). « Wages, Productivity and Aging », *De Economist* 159(2)

Productivité et éducation – SIMUL



Taux de croissance de la productivité



| Scénario | 2015-2025 | 2025-2035 | 2035-2050 |
|-------------------------------|-----------|-----------|-----------|
| Référence SIMUL | 0,25 | 0,18 | 0,09 |
| Sans hausse de l'éducation | 0,01 | 0,12 | 0,09 |

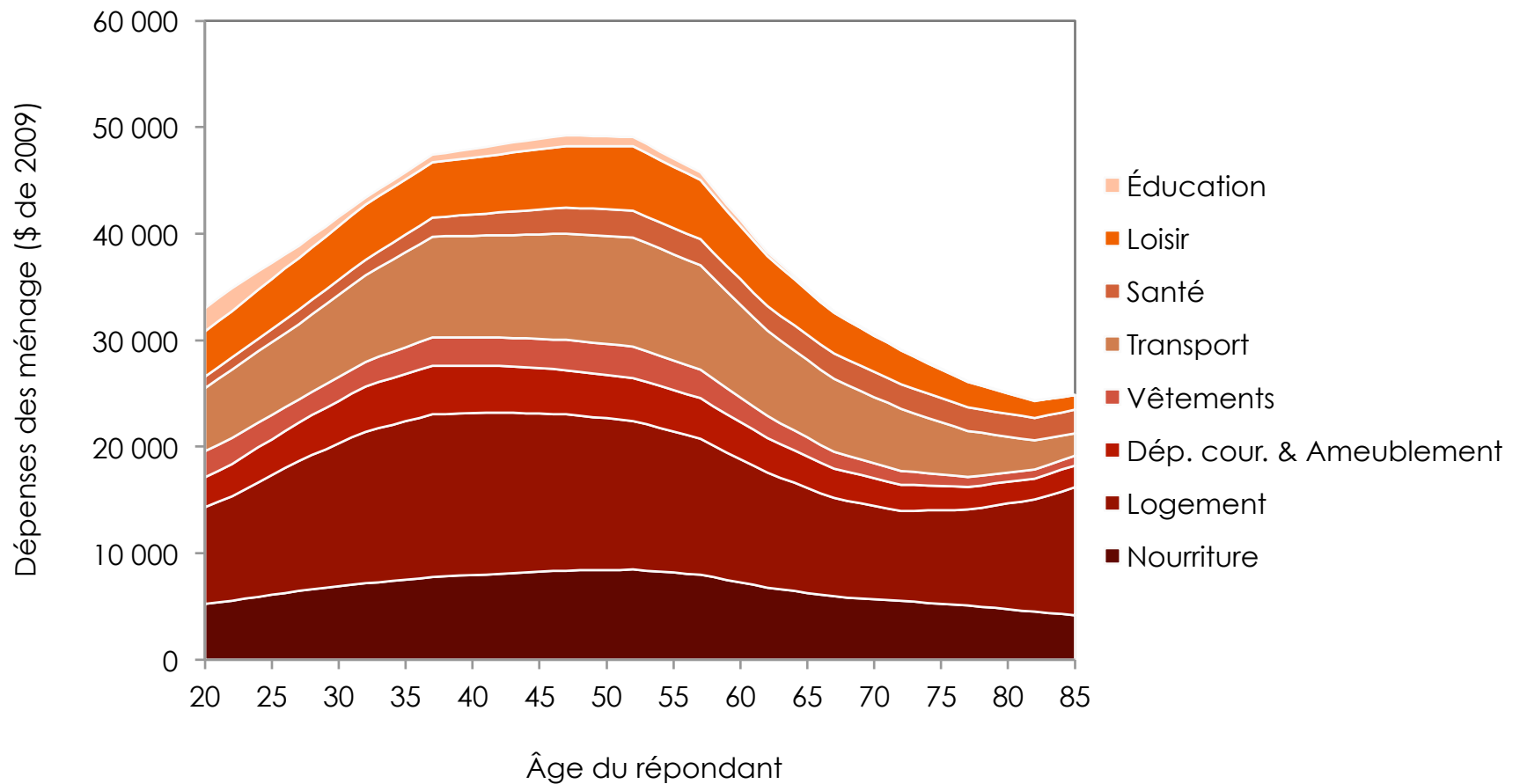
Note : Taux de croissance annuel moyen (TCAM).

Structure de la consommation

- L'activité économique et l'emploi au niveau sectoriel pourraient être affectés de manière importante par le vieillissement :
 - La consommation totale des ménages décroît après un certain âge
 - La composition des dépenses des ménages varie considérablement avec l'âge

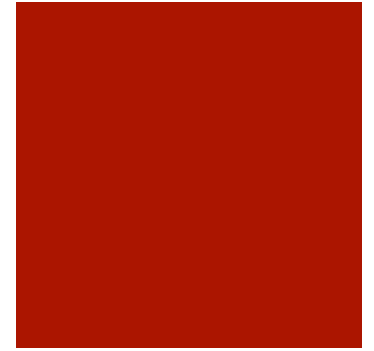


Dépenses moyennes des ménages – EDM

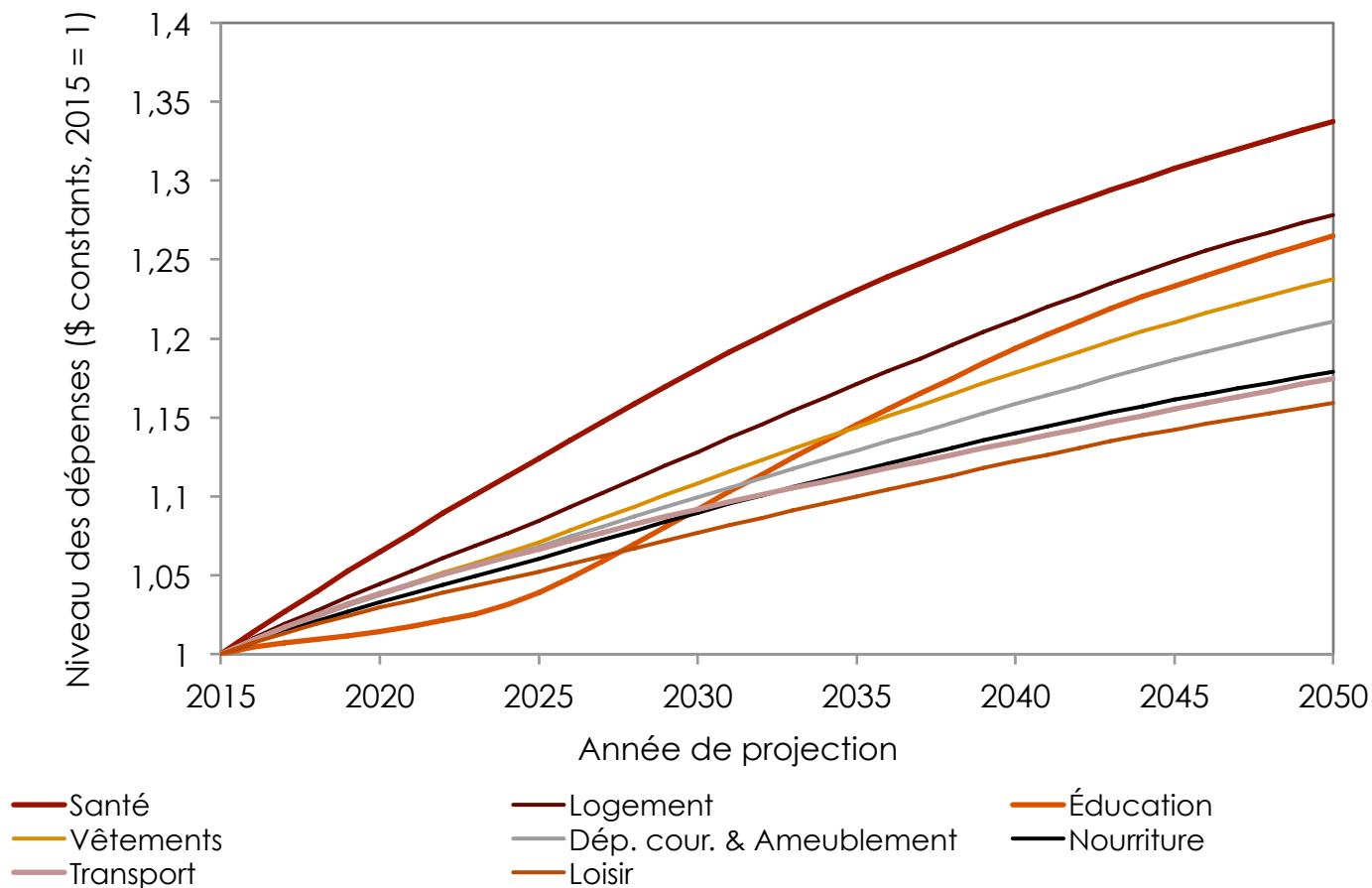


Projections – SIMUL et EDM

- On peut prendre les dépenses moyennes par âge et catégories (Enquête sur les dépenses des ménages 2010 de Statistique Canada)
puis
- Appliquer sur celles-ci la structure de la population projetée par SIMUL
pour
- Obtenir une projection de la structure de la consommation agrégée sur l'horizon 2015-2050



Projections des dépenses réelles totales – SIMUL



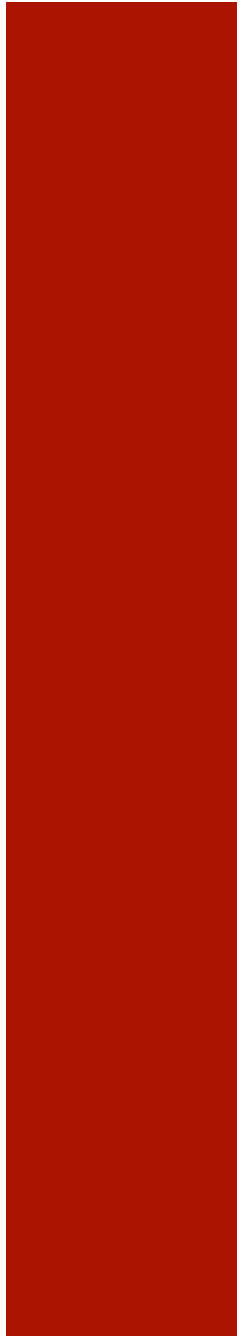
Taux de croissance des dépenses des ménages



| Catégorie | 2015-2025 | 2025-2035 | 2035-2050 |
|--------------------------|-----------|-----------|-----------|
| Santé | 1,17 | 0,91 | 0,56 |
| Logement | 0,82 | 0,77 | 0,59 |
| Éducation | 0,38 | 0,98 | 0,67 |
| Vêtements | 0,69 | 0,66 | 0,53 |
| Dép. cour. & Ameublement | 0,66 | 0,56 | 0,47 |
| Nourriture | 0,59 | 0,51 | 0,37 |
| Transport | 0,65 | 0,43 | 0,36 |
| Loisir | 0,51 | 0,45 | 0,35 |

Note : Dépenses réelles (en \$ constants). Taux de croissance annuel moyen (TCAM).

Perspectives de
long terme pour le
Régime



Une société changeante

- D'un point de vue démographique et économique, deux forces importantes :
 - Le prolongement de l'espérance de vie
 - L'amélioration du capital humain et ses effets sur le travail et la productivité
- La composition de la population sera changeante au cours des prochaines décennies
- Il est important de prendre en compte ces effets de composition



Les effets indirects du vieillissement sur le Régime

- Contrairement au Régime, la plupart des missions gouvernementales sont financées par répartition (« *pay-as-you-go* ») : santé, soins de longue durée, pensions de vieillesse
- La pression sur le revenu disponible des travailleurs pourrait venir ralentir les progrès au niveau de l'emploi et de la productivité
- Quelle est l'importance de prendre en compte ces risques?



Collaborateurs sur ce projet

- Luc Bissonnette, Jean-Yves Duclos et Steeve Marchand (Université Laval)
- David Boisclair et François Laliberté-Auger (UQAM)

